

## Las devociones que porfían: la estabilidad en las advocaciones parroquiales de la Tierra de Lemos (Lugo) en la Edad Media

### Enduring devotions: the stability of the parish advocations in Lemos (Lugo) in the Middle Ages

Luis Manuel IBÁÑEZ BELTRÁN  
Universidade de Santiago de Compostela  
luismanuel.ibanez@usc.es

Fecha de recepción: 01-02-2023  
Fecha de aceptación: 27-04-2022

#### RESUMEN

La Tierra de Lemos es una comarca gallega del sur de la provincia de Lugo, heredera en lo sustantivo de un *territorium* y una *terra* medievales, a su vez continuadoras del solar protohistórico de los *Lemavi*. La continuidad en sus realidades permite el estudio de la evolución espiritual de sus células básicas de poblamiento: las parroquias. Las advocaciones, invariables en muchos casos, modificadas en otros, son así sillares en el edificio histórico del territorio. En este artículo estudiamos la evolución del listado de devociones titulares de las feligresías de Lemos a través de la documentación medieval, y la información que la estabilidad y los cambios nos pueden ofrecer.

**Palabras clave:** parroquia, advocaciones

**Topónimos:** Lemos, Lugo, Galicia

**Período:** siglo VI, siglo XV

#### ABSTRACT

The county of Lemos is a district located in the south of the province of Lugo. Its origins go back to protohistory when it was occupied by the *Lemavi* tribe, and it subsequently became a *territorium* and a *terra* in the Middle Ages. The county's history is marked by continuity, which allows us to study the spiritual evolution of its parishes. The saints chosen by the community as its protectors are historic testimonials of the time. In this paper, we study the list of church parish devotions in Lemos through medieval documentation. Our objective is to improve our knowledge about this medieval county by studying both the stability and changes in its parish saints.

**Keywords:** parish, advocacy

**Place names:** Lemos, Lugo, Galicia

**Period:** 6<sup>th</sup> century, 15<sup>th</sup> century

## 1. INTRODUCCIÓN

Las iglesias del mundo católico están puestas bajo la protección de una advocación: un santo, un misterio, o alguna de las denominaciones con las que los fieles recuerdan la memoria de Jesucristo, su madre y sus apóstoles. Más allá de lo espiritual, el titular asume connotaciones y sentidos que se entremezclan con aquello que guarda bajo su manto, desde la toponimia hasta las festividades que dan ritmo al calendario. Así, se repite y perpetúa una relación entre santo y territorio, en el que este, como el propio templo, es construcción y testigo de un tiempo. En ocasiones el titular se ve desplazado por otro, usualmente más joven, o en algún sentido con una historia nueva entre él y la colectividad. De este modo, tanto el cambio como la continuidad actúan a modo de sillares en los muros de la historia de las parroquias y las devociones<sup>1</sup>.

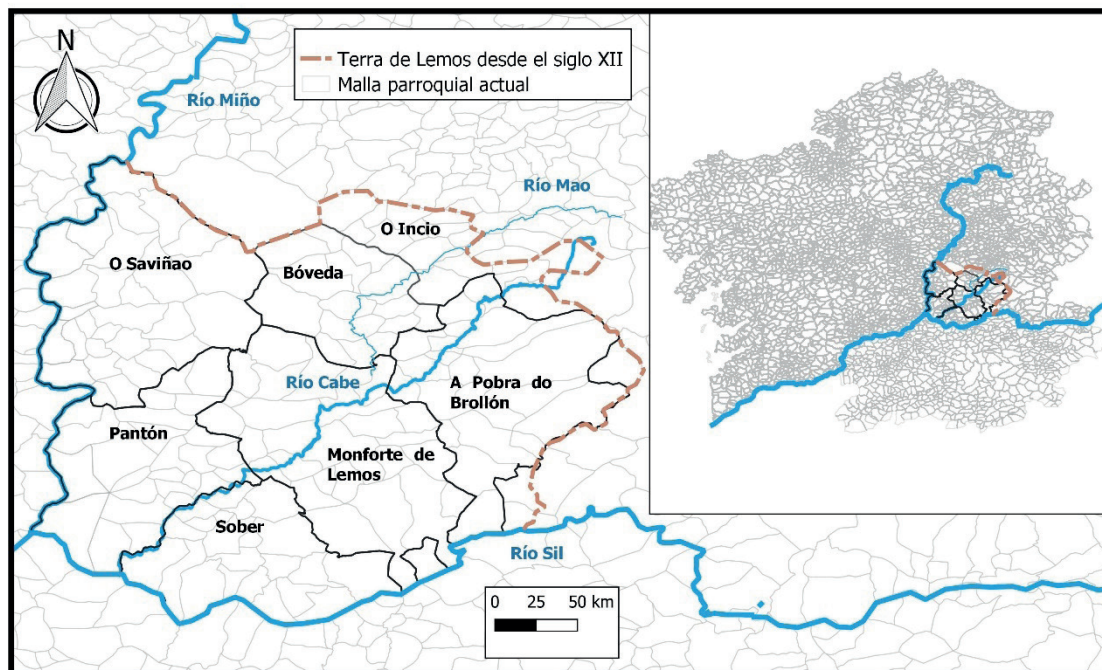
En nuestro caso, situamos la lupa sobre un espacio acotado y óptimo para los estudios de largo término: la Tierra de Lemos. Se trata de una comarca gallega del sur de la provincia de Lugo, formada hoy por seis municipios (cinco rurales y uno urbano; su capital es la ciudad de Monforte), heredera en lo sustantivo de un *territorium* y una *terra* medievales, a su vez edificadas sobre el sustrato del pueblo protohistórico de los *Lemauí*<sup>2</sup>. Las feligresías constituyen en ella la célula básica de organización territorial, encuadrando a sus vecinos desde la eclosión de las parroquias clásicas en el siglo XI, y funcionando como naturales continuadoras de las *villae* altomedievales<sup>3</sup>. Sus templos parroquiales en no pocas ocasiones forman un vínculo simbólico con realidades muy anteriores, situándose sobre los restos del poblamiento prerromano y protohistórico<sup>4</sup>.

1 Para el noroeste peninsular cabe destacar el estudio sobre las advocaciones y su papel en la construcción de la malla parroquial de J. R. Menéndez de Luarda y Navia Osorio, *A construción do territorio: Mapa histórico do noroeste da península ibérica*, Barcelona, Lunwerg, 2000. Para el conjunto de España destacamos a F. J. Fernández Conde, *La religiosidad medieval en España: Alta Edad Media (s. VII-X)*, Oviedo, Universidad de Oviedo, 2000; y C. García Rodríguez, *El culto de los santos en la España romana y visigoda*, Madrid, CSIC, 1966. En lo que hace a la historia de las parroquias en Galicia, así como la de sus titulares, destacamos a F. López Alsina, “Da protoparroquia ou parroquia antiga altomedieval á parroquia clásica en Galicia”, en F. García Pazos (ed.), *A parroquia en Galicia: pasado, presente e futuro*, Santiago de Compostela, Xunta de Galicia, 2009, pp. 57-75; X. Fariña Jamardo, *A parroquia rural en Galicia*, Santiago de Compostela, EGAP, 1996; o X. M. González Reboledo, *Os santos titulares de parroquia en Galiza: pasado, presente e perspectivas de futuro*, Santiago de Compostela, Sotelo Blanco, 2012.

2 Véase L. M. Ibáñez Beltrán, *La villa de Monforte y la Tierra de Lemos en la Edad Media*, Tesis doctoral dirigida por F. López Alsina, Santiago de Compostela, Universidade de Santiago de Compostela, 2020.

3 F. López Alsina, “La articulación de las unidades de organización social del espacio en Galicia durante la Edad Media: Villa, Parroquia, Terra”, en J. A. Sesma Muñoz y C. Lalién Corbera (coords.), *La pervivencia del concepto: Nuevas reflexiones sobre la ordenación social del espacio en la Edad Media*, Zaragoza, Universidad de Zaragoza, 2008, pp. 57-111.

4 No en vano Lemos ha sido objeto de numerosos estudios de raigambre arqueológica, en los que las advocaciones y la continuidad de la geografía eclesiástica con respecto a las construcciones antiguas, destacadamente los castros, han sido su hilo conductor. Destacamos a X. M. Ayán Vila, “Os castros despois dos castros: un espazo simbólico na paisaxe rural tradicional galega”, en P. Ballesteros Arias (coord.), *Encontros coa Etnografía*, Noia, Toxosoutos, 2005, pp. 74-106; A. Arízaga Castro y X. M. Ayán Vila, “Etnoarqueología del paisaje castreño: la segunda vida de los castros”, en *Los pueblos de la Galicia céltica*, Madrid, Akal, 2007, pp. 510-515; y el estudio de detalle sobre la parroquia de San Pedro de Cereixa (A Pobra do Brollón), en cuyo castro y antigua ermita de San Lourenzo se están llevando adelante excavaciones arqueológicas: X. M. Ayán Vila, “Etnoarqueología e microhistoria dunha paisaxe cultural: a parroquia de San Pedro de Cereixa (Pobra do Brollón, Lugo)”, *Cuadernos de Estudios Gallegos*, LII, 118 (2005), Santiago de Compostela, pp. 135-136. Parte de las conclusiones de estos estudios para Lemos fueron recogidas por J.C. Sánchez Pardo para una comparación con los datos de las tierras de Nendos y Celanova, en J. C. SÁNCHEZ PARDO, “Topónimos y advocaciones: la información histórica en los nombres de las parroquias rurales gallegas”, *Minius*, 20 (2012), pp. 187-226.

**Mapa 1.** La tierra de Lemos en la actualidad y en la Edad Media

## 2. OBJETIVOS Y METODOLOGÍA

El nombre Lemos queda atestiguado por primera vez en el año 876<sup>5</sup>, apareciendo en la documentación antes y después de esta fecha, gracias a una prolija lista de documentos falsos e interpolados, una pléyade de devociones<sup>6</sup>. A partir de los diplomas publicados, nuestro objetivo es identificar y relacionar aquellos titulares que muestran una mayor estabilidad en su culto, así como rescatar a todos los que se vieron en un momento determinado desplazados por una nueva devoción.

Dada la cesura histórica que supone para este territorio la fundación en 1104 del burgo de Pino y su sustitución en el tránsito del siglo XII al XIII por la villa de Monforte, buscaremos igualmente analizar si la aparición del elemento urbano trastoca el devenir de las devociones existentes. Lo mismo cabrá estudiar para la década de 1280 con el nacimiento de su hermana menor, la puebla de San Pedro o de Brollón<sup>7</sup>.

Todo ello nos exige dos precauciones: por un lado, lo cuestionable de la autenticidad de algunos de los diplomas más pretéritos que conservamos; por otro, la prudencia necesaria en nuestras conclusiones. Muchas advocaciones antiguas han podido pasar inadvertidas en las fuentes, con lo que no pretendemos afirmar que aquellas a las que hemos tenido acceso sean necesariamente las más añejas, sino que se cuentan necesariamente entre ellas y nos sirven como ninguna otra para estudiar la estabilidad devocional.

En el ámbito metodológico, nos centraremos exclusivamente en los titulares parroquiales, dejando a un lado las ermitas y otras devociones. De este modo, y partiendo

5 C. Balañas Pérez, "As orixes altomedievais da Terra de Lemos", en A. López Carreira, *O Condado de Lemos na Idade Media*, Simposio de Historia en Terra de Lemos, Santiago de Compostela, Xunta de Galicia, Consellería de Innovación e Industria, Dirección Xeral de Turismo, 2008, p. 20.

6 Véase V. Cañizares del Rey, "Advocaciones de Iglesias que se mencionan desde el siglo VIII al XIV inclusive como pertenecientes a la diócesis de Lugo", *Lucensia. Miscelánea de cultura e investigación*, XV, 30 (2005), Lugo, pp. 159-192.

7 L. M. Ibáñez Beltrán, *La villa de Monforte...*, pp. 515-655.

de las 163 parroquias actuales que integraban la *terra* de Lemos plenomedieval –el primer momento para el que contamos con una estimación espacial precisa<sup>8</sup>–, rastreamos sus titulares actuales en la documentación desde la Alta Edad Media hasta establecer la primera aparición de la advocación<sup>9</sup> y su eventual estabilidad o alteración. Con ello tampoco pretendemos indicar que un templo dado fuera sede parroquial en el momento de la primera aparición de su titular; de hecho, en la mayoría de los diplomas anteriores al siglo *x*<sub>1</sub>, y consecuentemente a la eclosión de las parroquias clásicas<sup>10</sup>, estaremos seguramente aún ante simples oratorios rurales.

### 3. LAS ADVOCACIONES ACTUALES. TESTIGOS DE SU TIEMPO

**Tabla 1.** Listado de advocaciones actuales. Número de feligresías correspondientes a cada devoción en la actualidad y en el siglo *xviii*<sup>11</sup>

Advocación	Parroquias actuales	Porcentaje	Parroquias en el siglo <i>xviii</i>	Porcentaje
Santa María	20	14´4 %	20	14´4 %
San Martín de Tours	13	9´4 %	13	9´4 %
San Juan Bautista	11	7´9 %	11	7´9 %
Apóstol Santiago	10	7´2 %	10	7´2 %
San Pedro	9	6´5 %	10	
El Salvador	8	5´8 %	8	5´8 %
San Esteban protomártir	7	5 %	7	5 %
San Julián	7		7	
San Vicente	6	4´3 %	6	4´3 %
Santa Eulalia	6		6	

8 *Ibíd.*, pp. 269-288.

9 Para ello contaremos con la asistencia de la plataforma CODOLGA. Véase en <http://corpus.cirp.gal/codolga/> (Consulta: 31-03-2022).

10 F. López Alsina, “Da protoparroquia...”, pp. 69-75.

11 Para esta última comparación, anterior a las modificaciones de los últimos siglos, nos remitimos al estudio de R. Castro Redondo, *Medir y delimitar en un mundo impreciso: conflictos entre vecinos por medidas y límites en la Galicia moderna*, Tesis doctoral dirigida por O. Rey Castelao, Santiago de Compostela, Universidade de Santiago de Compostela, 2016.

Santa Marina	4	2´9 %	4	2´9 %	
San Félix	4		4		
San Andrés	3	2´2 %	3	2´2 %	
San Miguel	3		3		
San Cipriano	2	1´4 %	2	1´4 %	
San Cosme	2		2		
San Román	2		2		
San Pelayo	2		2		
San Jorge	2		2		
San Mamés	2		2		
San Cristóbal	2		2		
San Bartolomé	2		2		
San Saturnino	2		2		
San Acisclo	1		0´7 %		1
San Nicolás	1		1		
Santa Cruz	0		1		
Santa Inés	1	0,7 %	0	0,7 %	
Santo Tomás	1		1		
San Victorio	1		1		
San Lorenzo	1		1		
Santa Lucía	1		1		
San Ramón Nonato	1		0		
Santa Columba	1		1		0,7 %
Santa Cecilia	1				1

La antigüedad de la mayoría de las devociones actuales de Lemos nos sitúa en un escenario de grandes potencialidades. No en vano encontramos en cabeza de este balance a santa María, que, si bien conoce una expansión de su culto entre los siglos XI y XII, es rastreada en el noroccidente peninsular desde el siglo VII<sup>12</sup>. Le siguen san Martín, cuyo culto encontraríamos difundido en este espacio aproximado desde el siglo VI, y las principales figuras del Nuevo Testamento, cuya expansión en el noroeste de la península ibérica nos remitiría igualmente a la muy Alta Edad Media, salvo alguna excepción cuantitativamente poco relevante como el culto a san Bartolomé.<sup>13</sup> A continuación, encontramos un amplio balance de mártires paleocristianos, también de temprana difusión,<sup>14</sup> y particularmente de los hispanorromanos, entre los que destacan san Vicente y santa Eulalia<sup>15</sup>, cuyo culto puede remontarse al siglo V<sup>16</sup>. También mártires, aunque más tardíos en la difusión de su culto, son san Pelayo y san Nicolás<sup>17</sup>.

Entre los restantes nos quedarían la devoción al arcángel san Miguel, muy común entre las iglesias edificadas sobre viejos castros<sup>18</sup>, y la santa Cruz, que resulta *a priori* una

12 J. C. Sánchez Pardo, "Topónimos y advocaciones...", pp. 200-201.

Se trata además de un caso particular, pues santa María es la advocación titular de la catedral de Lugo. Es frecuente que las protoparroquias y los oratorios rurales repitan la titularidad de su sede. En M. Aubrun, *La paroisse en France: des origines aux XVe siècle*, Paris, Éditions A. et J. Picard, 2008 (2ª Ed.), p. 17.

13 Las fechas principales de difusión en Galicia serían el siglo IV para san Pedro, el siglo VI para san Juan Bautista, el VII para san Andrés, el VIII para el Salvador y el IX para el apóstol Santiago. Más rezagado quedaría santo Tomás, cuyo culto debería esperar al siglo X. En J. C. Sánchez Pardo, "Topónimos y advocaciones...", pp. 200-201.

Menéndez de Luarca asocia el culto a san Pedro y san Juan con los ambientes castreños y las ruinas romanas. Sin embargo, considera el culto a san Bartolomé como una piedad más propia de la Baja Edad Media. En J. R. Menéndez de Luarca, *A construção do território...*, pp. 255-258.

Por otro lado, Aubrun señala para la Galia la temprana difusión de la devoción a san Juan Bautista por el vínculo de su memoria al bautismo y, consecuentemente, a las aguas. En el caso de san Pedro, incide en el papel crucial de la devoción a sus cadenas. En M. Aubrun, *La paroisse en France...*, p. 14-18. Sobre el culto a los apóstoles en España, véase C. García Rodríguez, *El culto de los santos en la España romana y visigoda...*, pp. 147-196.

14 Las advocaciones más tempranas para el noroccidente peninsular serían las de san Esteban, en el siglo VI; san Julián, san Félix, san Cristóbal y santa Columba, todos ellos presentes desde el siglo VII; seguidos por san Mamés y santa Marina, hacia los siglos IX-X; y finalmente san Jorge, más propio de la Plena-Baja Edad Media según J. C. Sánchez Pardo, "Topónimos y advocaciones...", pp. 200-201. En la nómina faltan varios mártires que intitulan feligresías en Lemos, pues este autor no los incluye en su estudio. No obstante, san Cosme, san Román, santa Lucía, santa Cecilia, san Victorio y san Saturnino se cuentan entre las advocaciones anteriores al año 1000 en el noroeste peninsular en J. R. Menéndez de Luarca, *A construção do territorio...*, pp. 253-257.

15 Sobre el culto a la mártir emeritense, véase X. L. Armada Pita, "El culto a santa Eulalia y la cristianización de Gallaecia. Algunos testimonios arqueológicos", *Habis*, 34 (2003), pp. 365-388; y A. Solano Fernández-Sordo, "Extra Archam: santa Eulalia en Oviedo. Viajes de reliquias, thesaurum y legitimación del poder", *Anuario de Historia de la Iglesia*, 29 (2020), pp. 311-346.

16 P. Castillo Maldonado, *Los mártires hispanorromanos y su culto en la Hispania de la Antigüedad Tardía*, Granada, Universidad de Granada, 1999, pp. 140-141.

17 Se trataría de advocaciones típicamente plenomedievales, que arraigan en el noroeste entre los siglos XI y XIII, en J. R. Menéndez de Luarca, *A construção do territorio...*, pp. 257-268. No obstante, J. C. Sánchez Pardo, "Topónimos y advocaciones...", pp. 200-201, adelanta su culto en Galicia al siglo X.

18 J. R. Menéndez de Luarca, *A construção do territorio...*, pp. 255-256.

En el conjunto de España, la devoción al arcángel se encuentra presente desde el reino visigodo, véase A. U. Stylow, "El culto a San Miguel en la Hispania visigoda: una revisión crítica", en *Guerra y rebelión en la Antigüedad Tardía: el siglo VII en España y su contexto mediterráneo*, actas de los 4º y 5º Encuentros Internacionales Hispania en la Antigüedad Tardía, Alcalá de Henares, Universidad de Alcalá/Excmo. Ayuntamiento de Alcalá de Henares, 2005, pp. 213-224.

de las advocaciones potencialmente más antiguas<sup>19</sup>, aunque en el contexto concreto del noroeste peninsular parece retrasar su difusión hasta el siglo VII<sup>20</sup>.

Así las cosas, la penetración de cultos típicamente plenomedievales quedaría relegada a los poco numerosos san Pelayo, san Nicolás y san Saturnino, y la Baja Edad Media apenas dejaría su huella en las dos iglesias dedicadas a san Bartolomé.

**Tabla 2.** Comparación de las advocaciones de Lemos con el conjunto de Galicia y la diócesis de Lugo<sup>21</sup>

	Galicia	Diócesis de Lugo	Lemos
Santa María	21´1 %	18´4 %	14´4 %
San Pedro	8´1 %	8´6 %	6´5 %
Santiago	7´6 %	10 %	7´2 %
San Juan	5´9 %	6´8 %	7´9 %
San Martín	5´8 %	6´5 %	9´4 %
El Salvador	4´2 %	4´5 %	5´8 %
San Miguel	4 %	4´5 %	2´2 %
Santa Eulalia	3´5 %	3´8 %	4´3 %
San Julián	3´2 %	3´6 %	5 %
Santa Marina	2´9 %	2´8 %	2´9 %
San Esteban	2´5 %	2´8 %	5 %
San Vicente	2´4 %	2´8 %	4´3 %
San Mamés	2´4 %	2´3 %	1´4 %
San Andrés	1´9 %	1´3 %	2´2 %
San Lorenzo	1´7 %	1´4 %	0´7 %

Si comparamos las cifras alcanzadas para las feligresías de Lemos con las totales de la Galicia actual y con las de la diócesis de Lugo, encontramos algunos datos relevantes: Lemos es mucho menos mariano que el conjunto gallego y el diocesano lucense, del mismo modo que profesa menor devoción cuantitativa a los apóstoles Pedro y Santiago y a san Miguel. Al contrario, es un territorio mucho más proclive al culto a san Juan Bautista y a san Martín, y cuenta con una destacada presencia en comparación de los mártires antiguos

19 Aubrun sitúa el culto a la cruz, junto a otros misterios religiosos como el Salvador o la Trinidad, entre las primeras intitulaciones de las protoparroquias y oratorios rurales. En M. Aubrun, *La paroisse en France...*, p. 17.

20 J. C. Sánchez Pardo, "Topónimos y advocaciones...", pp. 200-201.

21 Tomamos las cifras de las 15 advocaciones más comunes en Galicia y en la diócesis de Lugo según X. M. González Reboledo, *Os santos titulares...*, pp. 142-145.

y particularmente hispanorromanos, hasta totalizar el 23´6 % del total, por el 18´6 % de Galicia y el 19´5 % de la diócesis.

#### 4. BALANCE DE ESTABILIDAD Y ALTERACIÓN EN LAS ADVOCACIONES PARROQUIALES DE LEMOS

El estudio de la documentación medieval alusiva a Lemos nos permite constatar que de las 163 parroquias tan solo 14 muestran una alteración en su titular, es decir, apenas el 8´6% del total, aunque algunas de ellas plantean dudas. En contrapartida, el balance nos muestra que en 33 feligresías (19´63 %) la advocación es anterior al siglo XI (véase anexo), mientras que en otras 101 (62 %) esta estabilidad es rastreable en los siglos XI- XV. En 16 casos (9´8%) no hemos encontrado referencias medievales a su advocación.

##### 4.1. Las iglesias que mudan de titular

Las 14 feligresías que sufrieron una modificación en su titular a lo largo de la Edad Media provocan la siguiente variación en el balance de devociones de Lemos:

**Tabla 3.** Las advocaciones que cambian en el Lemos medieval

Advocación	Feligresías que gana	Feligresías que pierde
San Pedro	3	
San Julián	2	
San Juan	2	
San Miguel	2	1
San Martín	1	1
Santiago	1	
San Mamés	1	2
San Pelayo	1	
San Lorenzo	1	
Salvador	0	4
San Esteban		2
Santa María		1
San Cristóbal		1
San Vicente		1
Santa Eulalia		1
Santa Cruz		1

La advocación más perjudicada por los cambios sería consecuentemente la del Salvador, que en línea con lo que hemos expresado antes sería un culto de mayor arraigo altomedieval. A él se sumarían otras devociones igualmente antiguas, con pequeñas



pérdidas para el balance de mártires hispanorromanos. Sin embargo, los nuevos titulares (con la única excepción de san Pelayo, poco relevante desde el punto de vista cuantitativo), no parecen responder a nuevos cultos, sino que los más beneficiados serían los apóstoles, san Julián, san Juan y san Miguel.

Nos detendremos ahora en estos 14 templos y en las particularidades que cada uno de ellos presenta:

San Xulián de Santalla de Bardaos (O Incio). Tal y como sugiere su nombre, la advocación que encontramos registrada desde el 747<sup>22</sup> (haciendo caso a la fecha del Testamento Mayor del obispo Odoario) es la de santa Eulalia y no la de san Julián. En todo el periodo estudiado no registramos el cambio hacia el titular actual, del mismo modo que tampoco hallamos testimonio de la vecina feligresía de San Xoán de Bardaos<sup>23</sup>. Todo parece indicar que nos encontraríamos ante una parroquia de notable antigüedad que abarcaba unos términos mucho más amplios de los actuales, tanto por la repetición del topónimo en su vecina como por el hecho de que en el año 1075 se nos cita la villa de Vilasouto (San Mamede de Vilasouto, O Incio) como localizada *sub aula Sancta Eolalie de Bardanos*. Solo con la suma de estas tres feligresías nos arrojaría una superficie total cercana a los 13 km<sup>2</sup>, casi el doble de la media gallega<sup>24</sup>. Todo apunta, consecuentemente, a una parroquia más antigua (y de mayor tamaño), que seguramente por presión demográfica fue compartimentándose en, al menos, otras tres feligresías, y dando paso así a tres titularidades distintas: san Julián, san Juan y san Mamés, en perjuicio de la mártir emeritense, fosilizada en el nombre de una de ellas, seguramente la parroquia matriz.

San Xoán de Sirgüeiros (O Incio). Esta feligresía figura en la documentación lucense de principios del siglo XII intitulada al Salvador<sup>25</sup>. No hemos encontrado testimonios medievales de su nueva vinculación al Bautista ni ningún motivo que explique este cambio. En lo civil se trataba de un coto de la mitra de Lugo, y su adscripción a la tierra de Lemos no es certera<sup>26</sup>.

Santiago de Castroncelos (A Pobra do Brollón). En el año 1005 dos pequeñas *villae* denominadas *Pinario et Marturi* se localizaban *subtus ecclesie sanctum Christoforus*<sup>27</sup>. Se trata sin mucha duda de los lugares de Piñeiros y Martul, localizados de manera casi equidistante de la iglesia de Santiago de Castroncelos. Se ha operado consecuentemente un cambio de titularidad entre san Cristóbal y el apóstol Santiago. La nueva advocación nos aparece ya claramente identificada en 1447<sup>28</sup>.

22 *Uilla in Humano uel Ecclesia quos uocitant Sancta Eolalia*. En J. L. López Sangil, M. Vidán Torreira, "El Tombo Viejo de Lugo", *Estudios Mindonienses. Anuario de estudios histórico-teológicos de la Diócesis de Mondoñedo-Ferrol*, 27 (2011), núm. 2, pp. 25-31

Las dudas en torno a la datación del diploma apenas modifican las conclusiones de este, pues en cualquier caso estaríamos ante una advocación antigua, cuya modificación se opera con posterioridad al siglo XII.

23 El cambio de advocación debe de ser notablemente tardío, pues en 1331 aún figuraba la santa emeritense al frente de la parroquia: *sub signo de Santa Ala de Bardaos*, en M. J. Portela Silva, *Documentos da Catedral de Lugo: século XIV*, Santiago de Compostela, Consello da Cultura Galega, 2007, t. 1, núm. 276, pp. 293-294.

24 La superficie media de una parroquia en Galicia se sitúa en 7,8 km, y su tamaño es relevante, porque en líneas generales ocurre que, a feligresía más grande, feligresía más antigua. Véase en F. López Alsina, "La articulación de las unidades...", pp. 61-62.

25 *Sanctus Salvatur de Sirgarios*. En J. L. López Sangil, M. Vidal Torreira, "Tombo Viejo...", núm. 109, pp. 223-229.

26 L.M. Ibáñez Beltrán, *La villa de Monforte...*, p. 284.

27 En J. M. Andrado Cernadas, *O tombo de Celanova, Estudio introductorio, edición e índices (ss. IX- XII)*, Santiago de Compostela, Consello da Cultura Galega, 1995, t. I, n. 448, p. 610.

28 *Sub o signo de Santiago de Castroncelos*. En M. J. Portela Silva, *Documentos da catedral de Lugo, século XV*, Santiago de Compostela, Consello da Cultura Galega, 2005, núm. 1071, p. 214.

El motivo de la alteración en este caso no parece radicar simplemente en la difusión del culto jacobeo, sino que muy probablemente está íntimamente ligado a la presencia de la Orden de Santiago en la misma parroquia, justamente en torno al lugar de Martul, extremo que tenemos atestado desde 1221<sup>29</sup>.

San Xoán de Abrence (A Pobra do Brollón). Siguiendo la identificación realizada por N. Ares, esta feligresía figuraría en el año 1222 como San Salvador de Aurenza<sup>30</sup>, de manera contigua en la topografía interna del documento a otras feligresías convecinas<sup>31</sup>. El cambio de advocación a san Juan aparece ya materializado en 1479<sup>32</sup>, pero no observamos ningún motivo evidente para esta sustitución.

San Pedro de A Pobra do Brollón (municipio homónimo). La parroquia rural original se encontraba advocada a san Vicente. En algún momento posterior a la Edad Media cambió a san Pedro. Al tratarse de un núcleo urbano, lo trataremos junto a Monforte, en el apartado 4.4.

San Miguel de Santa Cruz de Brosmos (Sober). Nuevamente nos hallamos ante una feligresía cuyo topónimo revela su anterior advocación. Se trata de un templo con todos los ingredientes para ser verdaderamente antiguo, dada la coincidencia del topónimo parroquial con el de su arciprestazgo y con una de las subdivisiones internas de la tierra de Lemos, extremo de lo que tenemos constancia desde el siglo x<sup>33</sup>. No en vano, la iglesia de Brosmos, entendida como el arciprestazgo homónimo, figura entre los objetos del pleito sostenido entre las sedes de Lugo y Oviedo en los siglos xi y xii,<sup>34</sup> y posteriormente entre Lugo y Ourense<sup>35</sup>.

Pese a todo, en ningún lugar se relaciona la advocación de la iglesia, hasta quizás 1396, cuando encontramos a un clérigo de *Santa Crus*<sup>36</sup>. En 1458 hallamos ya alterada la titularidad, en lo que parece una modificación bajomedieval<sup>37</sup>. En este sentido, todo apuntaría

29 *In Martur (...) quam fratres militiae Beati Iacobi habent*. En V. Cañizares del Rey, *Colección diplomática*, Lugo, Publicaciones de la Diócesis de Lugo, 2012-2016, t. III, núm. 354, pp. 108-109.

30 N. Ares Vázquez, "Toponimia do concello da Pobra do Brollón", *Lucensia: miscelánea de cultura e investigación*, 17, 35 (2007), pp. 241-244.

31 *Sancti Juliani de Veiga (...) partem Sancti Salvatoris de Ferreirus et partem suam ecclesiae Sancti Salvatoris de Aurenza*. En V. Cañizares del Rey, *Colección diplomática...*, t. III, n. 356, pp. 112-113.

32 *Su o signo de San Juan d'Abrençeo*. En M. X. Portela Silva, *Documentos da catedral de Lugo, século xv...*, núm. 1295, pp. 464-465.

33 Véase en L. M. Ibáñez Beltrán, *La villa de Monforte...*, pp. 161-169 (arciprestazgo) y 311-325 (territorio civil).

34 De hecho, figura en el listado de iglesias entregadas a Lugo tras el concilio de Salamanca (1154): *Superiorem et Inferiorem Neiram cum Uallonga, Framosum, Sarria, Froilanos, Lemos, Uerosmi, Sauinianos, Paramo, Asma, Camba, Dezon et Auiancos*. En J. L. López Sangil, Manuel Vidal Torreira, "El Tumbo Viejo...", núm. 29, pp. 93-94.

Sobre los pleitos entre las diócesis de Lugo y Oviedo véase: F. López Alsina, "El Parrochiale Suevum y su presencia en las cartas pontificias del siglo xii", en K. Herbers, F. Engel y F. López Alsina (eds.), *Das begrenzte Papsttum: Spielräume päpstlichen Handelns, Legaten, delegierte Richter, Grenzen*, Berlín, De Gruyter, 2013, pp. 105-118; M. Bermúdez Belloso y L. M. Ibáñez Beltrán, "Una cartografía para los once condados de la Diócesis de Lugo: hacia una nueva aproximación al Parrochiale Suevum", *Vínculos de Historia*, n. 9 (2020), pp. 181-201; M. Calleja Puerta, "La delimitación entre las diócesis de Lugo y Oviedo. Escritura diplomática y territorialidad diocesana a mediados del siglo xii", *Hispania Sacra*, LXXI, 143 (enero-junio 2019), pp. 39-57.

35 [1166-1167-1178-1179]. Alejandro III comisiona a los obispos de Astorga y Ciudad Rodrigo en el pleito entre los obispos de Lugo y Ourense, en J. L. López Sangil, M. Vidán Torreira, "El Tumbo Viejo...", núm. 801, pp. 150-151.

36 C. Rodríguez Fernández, *La colección diplomática de San Vicente del Pino*, tesis doctoral dirigida por José Ignacio Fernández de Viana y Vieites, Granada, Universidad de Granada, Facultad de Filosofía y letras, 1990, núm. 41, pp. 314-315.

37 *Sub o sino de san migeel de santa cruz*. En C. Rodríguez Fernández, *La colección diplomática de san*

a un templo de notable antigüedad, cabeza del arciprestazgo en disputa entre los siglos XI y XIII, y puesto bajo la devoción de la Cruz, que reivindicaría así su temprana devoción en este territorio, en línea con lo estudiado por M. Aubrun para Francia. Al contrario, el culto al arcángel parecería una introducción tardía en este territorio.

San Miguel de Marcelle (Monforte de Lemos). De manera análoga al caso anterior, se encontraba advocada al Salvador en la primera mitad del siglo XII<sup>38</sup>. En algún momento entre esta última fecha y la primera mitad del siglo XV se operó la alteración en favor del arcángel, que hallamos al frente de la feligresía en 1436<sup>39</sup>.

Frente a estos siete casos más evidentes, encontramos otros en los que los procesos operados parecen ser más complejos o requieren, en todo caso, de una cierta hipotetización:

Santo Estevo de Eirexalba (O Incio). En este caso sí que encontramos el templo intitulado a san Esteban desde 1115<sup>40</sup>; sin embargo, en 1119 hallamos en este mismo lugar una iglesia dedicada a santa María<sup>41</sup>. En nuestra opinión estas informaciones no serían contradictorias ni indicativas de cambios de advocación, sino únicamente testimonio de la existencia de dos templos en esta feligresía: San Esteban, la actual sede parroquial, y Santa María, del que habría quedado la actual capilla de Santa María da Ermida.

San Martiño de Bóveda (Bóveda). Con motivo de la donación de esta parroquia en forma de coto jurisdiccional en el año 1079 al monasterio de San Paio de Antealtares (Santiago de Compostela), se citan los límites de la villa y la existencia en su interior de dos iglesias, una dedicada a san Martín y la otra a san Esteban<sup>42</sup>. En nuestra opinión se trataría de un fenómeno parecido al de Eirexalba: dos templos dentro de los límites de la villa de Bóveda, uno de los cuales asumió finalmente el papel de iglesia parroquial de san Martín, mientras el otro desapareció y, a diferencia del caso anterior, no dejó rastro físico, toponímico ni ritual. Nos inclinamos por esta opción ante la consistencia de los límites de la villa, en los que podemos conocer con cierta claridad todas las parroquias convecinas actuales (ninguna advocada a san Esteban).

San Paio de Diomondi (O Saviñao). La advocación de este pequeño cenobio se encuentra limitada por la propia datación relativamente tardía de la vida y muerte del joven mártir cordobés (911-925). De modo consecuente, las primeras noticias, del año 954, nos hablan de dos basílicas en *Deomondi*, una bajo la advocación de san Pedro (*a priori*, San Pedro de Besteiros, parroquia independiente de San Paio de Diomondi hasta el siglo XIX)<sup>43</sup> y otra bajo la de san Esteban, dejándonos como resultado un aparente un cambio de titularidad entre el protomártir y san Pelayo<sup>44</sup>. A. García Conde apuró el momento exacto de esta alteración y lo situó entre el 1137, última referencia a san Esteban, y 1164, primera vez en que se atestigua la nueva titularidad pelagiana<sup>45</sup>.

---

Vicente..., núm. 303, pp. 878-880.

38 *Sancti salvatoris de Marcelli*. En V. Cañizares del REy, *Colección diplomática*, t. I, núm. 104, pp. 266-267.

39 C. Rodríguez Fernández, *La colección diplomática de San Vicente del Pino...*, núm. 170, pp. 591-593.

40 *In ecclesia alba, scilicet, ipsa ecclesia sancti Stephani*. En M. Lucas Álvarez, *El Tumbo de San Julián de Samos (siglos VIII-XII): Estudio introductorio. Edición diplomática. Apéndices e índices*, Santiago de Compostela, Caixa Galicia, 1986, núm. S-20, p. 473.

41 *In loco predicto Ecclesia Alba in sancta Maria*. En *ibidem*, núm. 186, pp. 361-362.

42 M. Lucas Álvarez, *San Paio de Antealtares, Soandres y Toques: tres monasterios medievales gallegos*, Sada, Edición do Castro, 2001, núm. 5, pp. 178-180.

43 R. Castro Redondo, *Medir y delimitar...*, pp. 554-555.

44 *In que ius et honore fundate sunt Basilice (...) in loco predicto Damandi, super Ripam (...) id sunt Sancti Petri et Sancti Stephani*. En J. L. López Sangil, M. Vidán Torreira, "El Tumbo Viejo...", núm. 103, pp. 212-224.

45 A. García Conde, "El obispo Odoario: datos de su vida a la luz de un documento del 954", *Boletín de la Comisión Provincial de Monumentos Históricos y Artísticos de Lugo*, I, 2 (1942), pp. 25-29.

No obstante, la donación de *Sénior* en el año 976, discutida en cuanto a su veracidad, nos sitúa a la sazón un cenobio en este lugar bajo el patrocinio del arcángel san Miguel, y con tres basílicas dedicadas al Salvador, san Miguel y San Pelayo<sup>46</sup> (cuyo centro sitúa en el lugar de Galegos, a 1 kilómetro del templo parroquial actual de San Paio). De ser cierta la datación, se trataría consecuentemente de una tempranísima penetración del culto pelagiano en Lemos, que se explicaría según Vázquez Saco porque *Sénior* sería prima del propio mártir, al ser ambos sobrinos del obispo Hermogio de Tui<sup>47</sup>.

Para explicar entonces la convivencia con las basílicas de San Esteban y San Pedro hasta bien entrado el siglo XII, deberíamos adherirnos a la hipótesis formulada por Delgado Gómez, según la cual estas iglesias serían en realidad las vecinas de Santo Estevo de Ribas de Miño y San Pedro de Cela (O Saviñao), de modo y manera que, lejos de operarse un cambio de advocación, se habría producido una reducción del topónimo Diomondi.<sup>48</sup>

San Xián de Mourellos (O Saviñao). Vecina meridional de la anterior, en la antedicha donación de *Sénior* se relaciona una iglesia de San Salvador *in Mourellos*,<sup>49</sup> que antecedería así a la advocación actual de san Julián. No hallamos huella de este nuevo titular hasta 1247<sup>50</sup>, si bien dos años antes otro diploma sitúa esta parroquia bajo el amparo de san Juan<sup>51</sup>, extremo que en nuestra opinión tiene más visos de tratarse de un error producido por el notable parecido entre *Iuliani* y *Iohanni*.

San Lourenzo de Fion (O Saviñao). En uno de los diplomas atribuidos por la sede lucense a Alfonso II, otorgándole una datación del 841, se hace referencia a las iglesias de *Sancte Marine et sancti Mametis in finibus territorii Licianiani*. Esta última ya fue interpretada por Ares Vázquez como una referencia al lugar de San Mamede, en la actual San Lourenzo de Fión<sup>52</sup>. En nuestra opinión es más que probable un vínculo entre aquella iglesia de San Mamés y la actual del mártir oscense, toda vez que el templo parroquial se localiza a las afueras de dicho lugar. La primera referencia a san Lorenzo data del año 1243<sup>53</sup>, sin que podamos interpretar las causas de la aparición tardía de esta devoción antigua, y el motivo de la eventual sustitución en el culto a san Mamés.

San Pedro de Sindrán (Monforte de Lemos). En la donación realizada por Raimundo de Borgoña al monasterio monfortino de San Vicente del Pino<sup>54</sup>, se hace relación de varias heredades en la villa de *Sindinales*, junto a la basílica de San Esteban. El topónimo

46 V. Cañizares del Rey, *Colección diplomática*, t. II, núm. 133, pp. 20-23.

47 F. Vázquez Saco, "Papeleta 76. Iglesia parroquial de San Pelagio de Diomonde", *Boletín de la Comisión Provincial de Monumentos de Lugo*, II (1945), pp. 270-276.

48 J. Delgado Gómez, "Los muy interesantes restos histórico-arqueológicos de la que fue la iglesia de San Pedro de Cela", *Círculo Polo Saviñao III*, Escarón, Círculo Cultural Recreativo Saviñao, 2010, pp. 212-219.

49 *In Maurellos ecclesie Salvatoris*. En V. Cañizares del Rey, *Colección diplomática...*, t. II, núm. 133, pp. 20-23.

50 *Prelatus ecclesie sancti Iuliani de Maurelus*. En Romaní Martínez (dir.), *Colección diplomática do mosteiro cisterciense de Santa María de Oseira (Ourense)*, Santiago de Compostela, Tórculo Edicións, 1990-2008, t. I, núm. 595, pp. 553-559.

51 *Sub signo sancti Petri de Beesteirus et sancti Iohanni de Mourelus*. En *Ibidem*, t. I, núm. 569, p. 531.

52 N. Ares Vázquez, "Toponimia do concello do Saviñao", *Lucensia*, 6, 13 (1996), pp. 47-68.

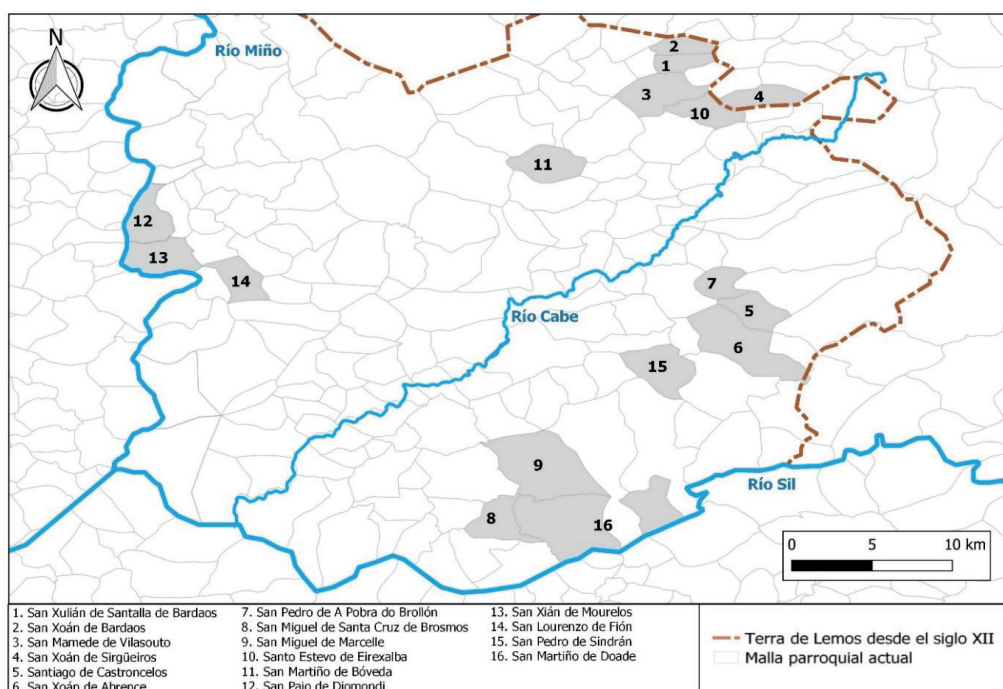
53 *In filigregia Sancti Laurentii de Fion*. En E. Duro Peña, *El monasterio de San Esteban de Ribas de Sil*, Ourense, Instituto de Estudios orensanos 'Padre Feijoo' de la Diputación Provincial, 1977, núm. 41, pp. 278-279.

54 Archivo del Centro de Ciencias Humanas – CSIC Madrid (ACCHyS), Caja 34/Carp. 3/ doc. 4. (Sin data). *Donación de Raimundo de Borgoña al monasterio de San Vicente del Pino*. 4 fotografías. Junta para Ampliación de Estudios. Centro de Estudios Históricos, Fondo Instituto de Estudios Medievales. Archivo fotográfico Claudio Sánchez Albornoz, serie Cartularios Monforte de Lemos Colección Boo Pita.

podría corresponder a la feligresía de Sindrán, que en el año 935 figuraba ya en el entorno monfortino bajo la denominación de *Sendalizes*<sup>55</sup>. De tratarse del mismo espacio, acogería a finales del siglo XI un templo dedicado al protomártir, planteando una posible alteración en la titularidad de la iglesia parroquial.

San Martiño de Doade (Sober). En el mismo diploma anterior figura el coto de *Francos* y *Sezeda* (actuales lugares de Francos y Seceda), la primera de ellas con su iglesia de san Mamés y las ermitas de san Juan y san Verísimo en la orilla del Sil. Los términos acotados coinciden casi a la perfección con los términos parroquiales actuales de San Martiño de Doade<sup>56</sup>, aunque este último topónimo es usado como límite en el flanco occidental. A priori, podríamos hipotetizar ora con una alteración entre la advocación de san Mamés y el lugar de Francos, y la de san Martín y el lugar de Doade, con lo que sería una mudanza de titular a consecuencia de un cambio en el centro de gravedad de la parroquia; ora con una feligresía que englobaría varias *villae* con sus oratorios, el de san Mamés en Francos y el de san Martín en Doade (una referencia al santo francés *–et vade pro a Sancti Martini–* podría indicarnos la existencia a la sazón de este culto, aunque no podemos determinar que se trate ciertamente del templo de Doade)<sup>57</sup>.

**Mapa 2.** Parroquias afectadas por los cambios de advocación en Lemos



55 *Contra parte orienti pro termino Sendalizes*. En M. Lucas Álvarez y P. Lucas Domínguez, *El priorato benedictino de San Vicenzo de Pombeiro y su colección diplomática en la Edad Media*, Sada, Ediciós do Castro, 1996, núm. 1, pp. 53-54.

56 A excepción del enclave de Vilar de Mouros.

57 A toda esta problemática se une la propia de la datación, pues la mención al citado coto se asocia a la fecha del 931, mientras figura en el escatocolo de un documento intitulado por Alfonso VI, la reina Constanza y Raimundo. Por lo burdo de la falsificación, nos inclinamos por pensar que tal vez se trate de la inserción de un diploma precedente, fuera este a su vez verdadero o falso. En cualquier caso, la elevada cantidad de suposiciones nos impiden realizar ninguna conclusión al respecto. L. M. Ibáñez Beltrán, *La villa de Monforte...*, pp. 216-224.

#### 4.2. Las iglesias que mantienen sus devociones

El volumen de templos que parecen mantener sin alteraciones el culto a sus originales titulares es clara mayoría en el conjunto de Lemos. Consecuentemente, el análisis de todas estas feligresías no reviste tanto interés como el de las discontinuidades. Sin embargo, esta estabilidad nos permite cuestionarnos en particular por las advocaciones que podemos rastrear antes del año 1000, y que consecuentemente nos permiten atisbar las devociones de los oratorios rurales previos a la cristalización de las parroquias clásicas. La gran parte de ellas presentan, no obstante, una fiabilidad relativa al provenir de diplomas falsos o muy interpolados.

De este modo, y siempre antes de esta fecha, encontramos un total de 32 feligresías atestiguadas (19´63 %) que parecen haber mantenido su titular desde antes de su conversión en parroquia clásica:

**Tabla 4.** Las advocaciones parroquiales de Lemos que proceden de antes del año 1000

Santa María	6	18´75 %
Santa Eulalia	5	15´6 %
San Esteban	3	9´4 %
San Vicente	2	6´25 %
Santiago	2	
San Juan	2	
San Julián	2	
San Pedro	2	
Santa Columba	1	3´1 %
Santa Marina	1	
Santa Cristina	1	
San Félix	1	
Santa Cecilia	1	
San Andrés	1	
San Jorge	1	
San Salvador	1	

Al poner el foco de manera exclusiva en estas titularidades más antiguas, observamos una coherencia absoluta con las devociones más pretéritas, destacando el peso notorio de los mártires hispanorromanos, que rozan el 25 % del total.

Tres de estos templos presentan la particularidad de hallarse asociados a restos paleocristianos, en concreto los de Santa Eulalia de Licín<sup>58</sup>, San Pedro Fiz de O Incio<sup>59</sup> y

58 F. Arias Vilas, "O patrimonio cultural galego e o seu reflexo nas terras do Saviñao", *Círculo Polo Saviñao III*, Escarirón, Círculo Cultural Recreativo Saviñao, 2011, p. 234.

59 X. Ayán Vila, "Os castros despois dos castros...", p. 83

San Vicente de Monforte<sup>60</sup>, con el añadido de coincidir nominalmente con tres de los cuatro arciprestazgos del Lemos de los siglos XI y XII<sup>61</sup>. La longevidad de la devoción, recogida en diplomas a menudo cuestionables, se reafirma en el encuadre en iglesias necesariamente antiguas y señeras.

### 4.3. Las nuevas devociones

Pese a que tanto el mundo rural como urbano de Lemos ha asumido multitud de devociones típicamente tardías como san Roque o san Antonio de Padua, muy pocas de estas devociones jóvenes han dado el paso de encabezar parroquias. En concreto, y siempre según los listados de Menéndez de Luarca, tan solo tendríamos 6 devociones plenomedievales o posteriores: san Pelayo, san Bartolomé, san Nicolás, santo Tomás, santa Lucía y san Ramón Nonato. El último podemos no tenerlo en cuenta, ya que su conversión en feligresía es posterior al siglo XVIII. De las cinco restantes, la documentación no nos aporta ninguna información sobre la llegada del culto a santa Lucía ni de san Nicolás, quizás vinculado al monasterio de San Paio de Antealtares (Santiago de Compostela)<sup>62</sup>, y de santo Tomás tan solo conocemos su presencia en 1175<sup>63</sup>.

En el caso de san Pelayo, se trata de un culto relativamente joven que habría llegado a Lemos en momentos muy tempranos con el monasterio de Diomondi, como ya hemos contado. Además de esta feligresía, tenemos su devoción en San Paio de Mosteiro (Bóveda), también a través del mundo cenobítico, en este caso con una fundación del siglo XI<sup>64</sup>, que habría traído así este culto.

En lo que respecta a san Bartolomé, dos lugares se acogen a su memoria: Vilarbuxán y Vilalpape, ambas en el municipio de Bóveda. De la primera no tenemos ninguna referencia; sin embargo, de la segunda sabemos que no era parroquia en 1221, con lo que puede tratarse de una nueva devoción para una nueva feligresía<sup>65</sup>.

### 4.4. Las mudanzas del mundo urbano

Nos centramos en este punto en las advocaciones de los dos núcleos urbanos del Lemos medieval: la villa de Monforte y la puebla de Brollón. Dos entidades de distinta importancia y cronología, pero que en ambos casos comparten un elemento señero: haber venido a imbricarse en un mundo rural preexistente, articulado en torno a una malla parroquial, a la sazón consolidada, y sufrir unas alteraciones notorias desde la perspectiva morfológica, económica y social hacia la urbanidad.

La feligresía rural de Brollón contaba con un templo parroquial dedicado a la memoria del mártir san Vicente<sup>66</sup>, sin embargo las modificaciones consecuentes a la fundación dentro

60 J. C. Sánchez Pardo, "Organización eclesiástica y social en la Galicia tardoantigua. Una perspectiva geográfico-arqueológica del parroquial suevo", *Hispania Sacra*, LXVI, 134 (2014), p. 445.

61 O Saviñao parece ser denominado por la propia iglesia de Lugo como Licín en sus documentos presuntamente más antiguos. L.M. Ibáñez Beltrán, *La villa de Monforte...*, pp. 98-99 y 161-169.

62 Se trata de san Nicolao de Millán, coto jurisdiccional de la abadía compostelana. En L.M. Ibáñez Beltrán, *La villa de Monforte...*, pp. 401-402.

63 *in terra de Lemus (...) Sancti Thome de Sumoza*. En Manuel Lucas Álvarez, *El Tombo de San Julián de Samos...*, núm. 53, pp. 154-157

64 *In Lemaus ubi dicent alio monasterio de sancto Pelagio*. En J.M. Andrade Cernada, *O Tombo de Celanova...*, núm. 274, pp. 400-403.

65 Es citada como un lugar de la parroquia de San Vicente de Ver. Véase en A. Fernández López, *El monasterio cisterciense de Santa María de Castro de Rey (Paradela)*, Lugo, Servicio de Publicaciones de la Diputación Provincial, 2006, p. 100.

66 La primera referencia a esta feligresía data de 1050: *villa in Lemabus (...) et inde per Braulione*, en M. Lucas Álvarez, *El Tombo de San Julián de Samos...*, núm. 131, pp. 285-287. Sin embargo, no encontramos

de sus términos de una puebla urbana por Sancho IV<sup>67</sup> terminan por llevar a la sustitución del mártir oscense por san Pedro. El primer obispo de Roma parece haber estado vinculado a la población desde su misma creación, pues en 1313 es denominada *Pobra de San Pedro*<sup>68</sup>, seguramente haciendo referencia a una capilla preexistente o creada para atender las necesidades espirituales del núcleo urbano.

La titularidad de san Vicente aún figura registrada en 1499<sup>69</sup>, por lo que la modificación no parece haberse realizado en la Edad Moderna. En cualquier caso, se trata de la consecuencia última de las modificaciones que la vieja feligresía rural sufre al pasar a albergar entre sus términos un núcleo urbano. No en vano, si el topónimo inicial de la puebla nos invita a pensar ya en un templo dedicado a san Pedro, seguramente en el mismo lugar en que hoy se levanta la iglesia parroquial, en la cima de la villa, la existencia de un lugar denominado San Vicente hace lo propio con el viejo templo. En este sentido, la sede parroquial se muda del campo a la ciudad, y con ello cambia al titular del agro por el urbano.

Sin embargo, en el caso monfortino nos encontramos ante un escenario de continuidad absoluta en el titular parroquial, igualmente el mártir san Vicente, que encontramos atestiguado desde el 915<sup>70</sup>, y que se mantendrá invariable hasta la actualidad. Ni tan siquiera un fenómeno tan frecuente en el ámbito urbano como es la fragmentación parroquial se operará en este caso, permaneciendo la feligresía de San Vicente de Monforte como la única de la villa hasta el siglo XVIII, cuando se le desgaja Santa María de Régoa<sup>71</sup>, y eso a pesar de que, según las estimaciones del prelado lucense, la villa tenía una población semejante a la de la propia ciudad de Lugo en el siglo XVI<sup>72</sup>.

Ello no es óbice para considerar la existencia de otras dos advocaciones antiguas bajo los amplios términos parroquiales de San Vicente. De este modo, sabemos de la presencia de la iglesia de Santa María a los pies del monte desde, al menos, el año 915, y de la de San Claudio<sup>73</sup>, al otro lado del río Cabe desde finales del siglo XI<sup>74</sup>. En este momento ambas iglesias son situadas en sendas *villulis*, lo cual nos pone sobre la pista de la existencia de dos pequeños núcleos con la capacidad de construir su propio templo, sin que por distintos

---

explicitada su advocación hasta el año 1340, cuando figura *San Vicenso de Broolon*, en J. I. Fernández de Viana y Vieites, *Colección diplomática del monasterio de Ferreira de Pantón*, Lugo, Exma. Deputación Provincial de Lugo, 1994, núm. 46, pp. 61-62.

67 L. M. Ibáñez Beltrán, *La villa de Monforte...*, pp. 645-648.

68 *Conçello apregoado en la Pobra de San Pedro*. En R. Lorenzo Vázquez, *Colección documental do mosteiro de Montederramo*, Santiago de Compostela, Consello da Cultura Galega, 2016, t. II, núm. 770, pp. 948-951.

69 M. J. Portelo Silva, *Documentos da catedral de Lugo: século xv...*, núm. 1407, pp. 603-604.

70 *Eclesias uocabulo Sancte Marie et Santi Uincenti*. En C. Rodríguez Fenández, *La colección diplomática de San Vicente del Pino...*, núm. 2, pp. 237-240.

71 En concreto en 1723, como consecuencia de la resolución del conflicto entre el obispo de Lugo y el abad de San Vicente del Pino. En Archivo Histórico Nacional (AHN) Clero-Secular Regular, L.6352, Pleito con el monasterio de San Vicente del Pino de Monforte sobre jurisdicción eclesiástica ordinaria y derecho de visita en la villa de Monforte y sus anejos.

72 *El Obispado tiene mil y veinte pilas Una pila con otra tendrá veinte feligreses. Estos viven apartados por los campos. Solo Lugo y Monforte de Lemos tendrá cada pueblo hasta trescientos vecinos. Las villas de Sarria, Chantada, Puertomarin y Tracastela, ninguna de estas tendrá más de sesenta vecinos*. En T. González, *Censo de población de las provincias y partidos de la Corona de Castilla en el siglo xvi: con varios apéndices*, Madrid, Imprenta Real, 1829, p. 264.

Digitalizado en <https://bibliotecadigital.jcyl.es/es/consulta/registro.cmd?id=7823> (Consulta: 1-04-2022)

73 Figura en la nómina de mártires hispanorromanos más extendidos en la Alta Edad Media del noroccidente peninsular en J. R. Menéndez de Luarda, *A construción do territorio...*, p. 253.

74 ACCHyS, Caja 34/Carp. 3/ doc. 4. (Sin data). *Donación de Raimundo de Borgoña al monasterio de San Vicente del Pino*.



motivos estos consiguieran nunca llegar a independizarse de su iglesia matriz, ni siquiera tras la fundación del burgo de Pino y, posteriormente, de la villa de Monforte<sup>75</sup>.

La intitulación de la iglesia monfortina se nos antoja claramente anterior a la conversión de esta en un monasterio benedictino, extremo que a nuestro entender habría ocurrido en algún momento posterior al 915 y antes de la última mitad del siglo XI<sup>76</sup>. La importancia en este sentido de la devoción al mártir oscense estriba no solo en su existencia temprana y prebenita, sino en sus notables opciones de haber constituido la protoparroquia de Lemos<sup>77</sup>. No en vano, nos encontramos ante un mártir hispanorromano, cuya devoción se extiende con gran rapidez a lo largo del siglo V<sup>78</sup>. Cumpliría consecuentemente todos los requisitos para que le fuera dedicada una iglesia señera, levantada en el punto más alto del núcleo capital de los *Lemaui*, el *Castro Dactonium*, y pila bautismal de dicho pueblo, por el que queda encuadrado en la articulación cristiana del territorio diocesano.

San Vicente mártir sería de este modo el patrón original de los habitantes de Lemos, dejando su impronta en varias feligresías rurales, aunque sin alcanzar nunca las cifras de otras devociones. Su importancia cualitativa sin embargo es destacada, asociándose también a la parroquia de San Vicente de Castellóns (Pantón), construida sobre el castro homónimo, cuyas ingentes dimensiones llevaron a algunos arqueólogos a presentarlo como una localización alternativa del *Castro Dactonium*<sup>79</sup>. En este caso, carecemos de documentación altomedieval que nos asegure la invariabilidad de su advocación, aunque sí podemos entrever un cristianismo temprano gracias al crismón hallado en el mismo lugar y que hoy puede contemplarse en el museo provincial de Lugo.

Las diferencias topográficas entre Monforte y Pobra do Brollón parece haber jugado un papel clave en la continuidad y discontinuidad del culto vicentino. En el primer caso, la iglesia queda dentro de la población, y el resto de los templos dan servicio a los vecinos de los arrabales. En Brollón, sin embargo, el viejo templo queda en una posición excéntrica, alejada de la puebla, e inmersa en la realidad rural, mientras en la villa se alza un templo competidor que será, a la postre, la nueva sede parroquial.

Sin embargo, creemos que la conversión de la vieja iglesia bautismal de Monforte en un cenobio es la clave de la perfecta conservación de la advocación a lo largo de toda la Edad Media. Cuando Alfonso IX funda la villa de Monforte a finales del siglo XII, encierra entre sus muros al viejo monasterio, que se ve así apartado de su natural ambiente rural, y además, al hacerlo expropiando el viejo coto monástico, lo priva igualmente del dominio jurisdiccional sobre el monte en el que se asienta<sup>80</sup>. De manera poética, el monasterio conservará el nombre de la parroquia rural que un día fue San Vicente del Pino, mientras la villa asumirá la referencia al monte que el monarca arrebató al cenobio para fundarla. Las protestas de los monjes al rey llevan a este a compensar en repetidas ocasiones al cenobio, entregándole, entre otras cosas, todas las iglesias, presentes y futuras de la población<sup>81</sup>, que queda así plenamente sujeta en lo espiritual a San Vicente.

75 L. M. Ibáñez Beltrán, *La villa de Monforte...*, pp. 602-604.

76 *Ibidem*, pp. 212-216.

77 Releyendo la palabra *Seuios* del *Parrochiale Suevum* como Lemos. Véase en M. Bermúdez Belloso y L. M. Ibáñez Beltrán, "Una cartografía para los once condados...", pp. 194-196.

78 P. Castillo Maldonado, *Los mártires hispanorromanos y su culto...*, pp. 140-141.

79 M. Delgado Borrajo, M. Grande Rodríguez, "Os lemavi a través das fontes literarias e epigráficas", *Minius: revista do departamento de Historia, Arte e Xeografía*, n. 16 (2008), pp. 139-141.

80 L. M. Ibáñez Beltrán, *La villa de Monforte...*, pp. 539-551.

81 Alfonso IX concede al monasterio todas las iglesias de la población *in concambium ipsius hereditatis prefati monasterii ubi ipsa villa populatur*. En 1199, C. Rodríguez Fernández, *La colección diplomática de San Vicente del Pino...*, núm. 6, pp. 245-246.

## 5. CONCLUSIONES

En línea con nuestra premisa inicial, la tierra de Lemos nos ha permitido recorrer a través de la continuidad de sus realidades y la relativa prolijidad de sus fuentes el panorama devocional de sus feligresías desde la Alta Edad Media. En este sentido, la larga duración de sus fenómenos y la ausencia de rupturas nos entronca el mundo antiguo y el moderno, permitiendo un análisis sostenido del panorama devocional.

La primera conclusión es que el panteón devocional de Lemos es sustancialmente antiguo. La inmensa mayoría de sus parroquias tienen titulares cuya difusión en el noroeste peninsular es anterior a la eclosión de las parroquias clásicas, siendo muy residual el peso de las advocaciones posteriores. La penetración de cultos plenomedievales, como la propia sustitución devocional, no parece llegar al mundo de las titulaciones parroquiales salvo cuando algún elemento exterior lo propicia.

La estabilidad en los titulares parroquiales es la tónica general en la comarca, con menos de un 10 % de parroquias que registran un cambio en su devoción, y casi un 20 % que atestiguan su advocación desde antes del año 1000.

Las causas de estas pequeñas variaciones son múltiples y no siempre conocidas, pero podríamos intentar agruparlas en dos tipologías:

a. Causas internas. Normalmente de tipo topográfico, y con una cierta variedad de casuísticas. En algunos casos, uno de los varios templos que poseía una *villa*, a priori en igualdad de condiciones, asume el rol parroquial, mientras el otro queda relegado a simple ermita o desaparece; en otros observamos más bien un cambio en el centro gravitacional de la parroquia, de un lugar y su templo a otro. En un solo caso podemos entrever cómo la fragmentación de una parroquia mayor supone la aparición de tres nuevas advocaciones. En todos estos casos, las nuevas titularidades son en realidad miembros del mismo panteón antiguo, con lo que podríamos entender que estaríamos ante devociones preexistentes.

b. Causas externas. En apenas tres ocasiones encontramos causas externas para la variación en las advocaciones. Por un lado, una donación concreta, supuestamente de una persona cercana al mártir san Pelayo, que introduciría de este modo su culto de modo temprano; es el único ejemplo de sustitución por un culto más joven. En los dos casos restantes son la aparición de una orden militar, la de Santiago, y el elemento urbano, amparado por Sancho IV, los que producen la mutación de las antiguas advocaciones de san Cristóbal y san Vicente por las de Santiago y san Pedro. Sin embargo, las transformaciones inherentes a las fundaciones urbanas no producen siempre modificaciones devocionales, como prueba la estabilidad en el caso monfortino.

Las escasas apariciones de cultos netamente posteriores como san Bartolomé o san Ramón parecen vincularse más a la fragmentación parroquial que a la sustitución devocional. En este sentido, el culto nuevo quizás sea indicador de un templo nuevo.

En el conjunto de las advocaciones de Lemos, y en particular entre las más antiguas, destaca la presencia moderada del culto mariano en comparación con otros lugares de Galicia, e incluso de la propia diócesis de Lugo, de la que santa María es su titular. Por el contrario, existe un mayor peso del culto a san Martín, a san Juan Bautista y a los apóstoles. Estos últimos son los más beneficiados por los pocos cambios registrados documentalmente en la Edad Media. El Salvador y los mártires paleocristianos han tendido sin embargo a un cierto declive.

Los mártires hispanorromanos, particularmente santa Eulalia y san Vicente, conocieron una gran presencia en el Lemos altomedieval, extremo perceptible tanto por su peso cuantitativo en las parroquias cuya advocación no ha variado desde la Alta Edad Media, como por la relevancia de los templos que encabezan.

## ANEXOS

Las advocaciones anteriores al año 1000 que no cambian.

PARROQUIA	MUNICIPIO	TITULAR <sup>82</sup>	AÑO
AMANDI	Sober	Santa María	747
LICÍN	O Saviñao	Santa Eulalia	747
SANTALLA DE REI	A Pobra do Brollón	Santa Eulalia	747
FORNELAS	A Pobra do Brollón	Santa Comba	747
ROSENDE	O Saviñao	Santa Mariña	747
O VISO	O Incio	Santa Cristina	747
O INCIO	O Incio	San Fiz	747
EIRÉ	Pantón	San Xulián	747 <sup>83</sup>
FREÁN	O Saviñao	Santa Cecilia	747 <sup>84</sup>
ATÁN	Pantón	Santo Estevo	772 <sup>85</sup>
LOUREDO	O Saviñao	Santiago	821 <sup>86</sup>
TOIRIZ	Pantón	Santalla	856 <sup>87</sup>
TOIRIZ	Pantón	Santa María	942 <sup>88</sup>
CHAVAGA	Monforte de Lemos	San Xoán	874 <sup>89</sup>
O INCIO	O Incio	Santa Mariña	897 <sup>90</sup>
XUVENCOS	O Saviñao	Santiago	916

82 Siempre según el nomenclátor oficial de la Xunta de Galicia. Véase en <http://www.xunta.gal/nomenclator/> (Consulta: 1-04-2022).

83 N. Ares Vázquez, "Toponimia do concello de Pantón", *Lucensia: miscelánea de cultura e investigación*, 20, 41 (2010), pp. 258-259.

84 747, J. L. López Sangil, M. Vidán Torreira, "El Tumbo Viejo...", núm. 2, pp. 25-31.

85 *Sanctisque Martyribus Sancto Stephano, Sancto Petro et Sancto Tirso, cuius Basilicas sitas resident in Territorio Lemauense. En 772*, J. L. López Sangil, M. Vidal Torreira, "El Tumbo Viejo...", n. 3, pp. 31-34.

Sobre la fecha, los editores consideran el diploma pseudoriginal, y contemplan las dataciones alternativas ofrecidas por López Ferreiro (876) y Vázquez de Parga (954), ambas igualmente altomedievales.

86 *Domun Sancti Iacobi in locum qui dicitur Laureto in valle Saviniani. En 821*, J. M. Andrade Cernandas, *O tomo de Celanova...*, t. I núm. 208, pp. 294-296.

87 Se trata del monasterio altomedieval de Santa Eulalia, que ejercerá de germen de la futura parroquia. En 856, E. Sáez, C. Sáez, *Colección diplomática del Monasterio de Celanova (842-1230)*, Alcalá de Henares, Universidad de Alcalá, 1996, t. I (842-942), núm. 2, pp. 59-61.

88 In Lemos (...) *ecclesia Sancte Eulalie in Armena Bovata et ecclesia ibidem Sancta Maria. En 942*, J. M. Andrade Cernandas, *O tomo de Celanova...*, t. I, núm. 2, pp. 7-13.

89 Memorial de padronazgos del monasterio de Santa Cristina, en E. Duro Peña, *El monasterio de San Esteban de Ribas de Sil...*, núm. 212, pp. 399-400.

90 In *Ualle Unicii: Castrum cum Ecclesia Sancte Eulalie et Sancti Felicis et Sancti Michaelis et Sancte Marine. En 897*, J. L. López Sangil, M. Vidán Torreira, "El Tumbo Viejo...", núm. 57, pp. 135-142

REBORDAOS	O Saviñao	Santalla	916 <sup>91</sup>
CANEDA	Monforte de Lemos	Santa Eulalia	935
POMBEIRO	Pantón	San Vicenzo	935 <sup>92</sup>
MOREDA	Monforte de Lemos	San Xiao (de Tor)	936-977 <sup>93</sup>
RIBEIRAS DE MIÑO	Pantón	Santo André	941 <sup>94</sup>
BOLMENTE	Sober	Santa María	962
BARANTES	Sober	San Xoán	962 <sup>95</sup>
SANTIORXO	Sober	San Xurxo	963 <sup>96</sup>
MATO	Pantón	Santo Estevo	976
SETEVENTOS	O Saviñao	Santa María	976 <sup>97</sup>
VILASANTE	O Saviñao	San Salvador	976 <sup>98</sup>
RIBAS DE MIÑO	O Saviñao	Santo Estevo	954
VALVERDE	Monforte de Lemos	San Pedro	959 <sup>99</sup>
FERREIRA	Pantón	Santa María	982 <sup>100</sup>

91 *Sancti Iacobi de Loueros (...) ecclesiam sancte Eulalie et sancti Iohanne Ripe Minei*. En 916, E. Cal Pardo, *Colección diplomática medieval do arquivo da catedral de Mondoñedo: transcripción íntegra dos documentos*, Santiago de Compostela, Consello da Cultura Galega. Sección de Patrimonio Histórico, 2005 (2ª Ed.), núm. 3, pp. 13-14.

92 *Ad ipsum locum Santi Vicenti Palumbero (...) villa quan inquit Kaneta, quod est sub terminis ecclesie Sancte Eulalie*. En 935, M. Lucas Álvarez, P. Lucas Domínguez, *El priorato benedictino de San Vicenzo de Pombeiro...*, núm. 1, pp. 53-54.

93 *In villa Moreta (...) prope ecclesie sancti Iuliani*. En 936-977, J. M. Andrade Cernadas, *O tombo de Celanova...*, t. I, núm. 454, pp. 616-618.

94 *Porto Abbati simul et ipsum portum nec non et ecclesias quarum vocabula sunt (...) Sanctum Andre*. En 941, J. M. Andrade Cernadas, *O tombo de Celanova...*, t. I, núm. 219, pp. 311-312.

95 Memorial de padronazgos del monasterio de santa Cristina, en E. Duro Peña, *El monasterio de San Esteban de Ribas de Sil...*, núm. 212, pp. 399-400.

96 *Pinili inter sancto Leorgio e Sancto Pelagio*. En 963, E. Fernández Suárez, *El monasterio de Santa Cristina de Ribas de Sil*, Trabajo de licenciatura dirigido por M. Lucas Álvarez, Santiago de Compostela, Universidade de Santiago de Compostela, 1958, t. I, núm. 2, pp. 21-24.

97 *Ecclesia Sancte Marie de Septemventos e de sancto stephano*, en 976, V. Cañizares del Rey, *Colección diplomática*, t. II, núm. 133, pp. 20-23.

98 V. Cañizares del Rey, "Advocaciones de iglesias que se mencionan...", pp. 169-173.

99 L. M. Ibáñez Beltrán, *La villa de Monforte...*, pp. 241-243.

100 Como Castro de Santa María. En N. Ares Vázquez, "Toponimia do concello de Pantón...", pp. 262-263. Es sustantivo que en esta parroquia la advocación mariana antecede a la llegada del monasterio cisterciense de San Salvador / Santa María. Véase T. C. Moure Pena, "Precisiones históricas sobre el monasterio cisterciense de San Salvador de Ferreira de Pantón (Lugo) a partir de nuevos testimonios documentales y arqueológicos", *Cisterium* (separata), 55, 231 (abril-junio 2003), pp. 365-389.

## BIBLIOGRAFÍA

- Andrade Cernadas, J. M., *O tomo de Celanova, Estudio introductorio, edición e índices (siglos IX-XII)*, Santiago de Compostela, Consello da Cultura Galega, 1995, 2 vols.
- Ares Vázquez, N., “Toponimia do concello do Saviñao”, *Lucensia, miscelánea de cultura e investigación*, 6, 13 (1996), pp. 47-68.
- “Toponimia do concello da Pobra do Brollón”, *Lucensia: miscelánea de cultura e investigación*, 17, 35 (2007), pp. 241-262.
- “Toponimia do concello de Pantón”, *Lucensia: miscelánea de cultura e investigación*, 20, 41 (2010), pp. 258-259.
- F. Arias Vilas, F., “O patrimonio cultural galego e o seu reflexo nas terras do Saviñao”, *Círculo Polo Saviñao III*, Escairón, Círculo Cultural Recreativo Saviñao, 2011, pp. 231-244.
- Arízaga Castro, A. y Ayán Vila, X. M., “Etnoarqueología del paisaje castreño: la segunda vida de los castros”, en *Los pueblos de la Galicia céltica*, Madrid, Akal, 2007, pp. 510-515.
- Armada Pita, X. L., “El culto a santa Eulalia y la cristianización de *Gallaecia*. Algunos testimonios arqueológicos”, *Habis*, 34 (2003), pp. 365-388.
- Aubrun, M., *La paroisse en France : des origines aux XVe siècle*, Paris, Éditions A. et J. Picard, 2008 (2.<sup>a</sup> Ed).
- Ayán Vila, X. M., “Etnoarqueoloxía e microhistoria dunha paisaxe cultural: parroquia de San Pedro de Cereixa (Pobra de Brollón, Lugo)”, *Cuadernos de Estudios Gallegos*, LII, 118 (2005), Santiago de Compostela, pp. 135-136.
- “Os castros despois dos castros: un espazo simbólico na paisaxe rural tradicional galega”, en P. Ballesteros Arias (coord.), *Encontros coa Etnografía*, Noia, Toxosoutos, 2005, pp. 74–106.
- Baliñas Pérez, C., “As orixes altomedievais da Terra de Lemos”, en López Carreira, A., *O condado de Lemos na Idade Media*, I Simposio de Historia en Terra de Lemos, Santiago de Compostela, Xunta de Galicia, Consellería de Innovación e Industria, Dirección Xeral de Turismo, 2008, pp. 17-24.
- Bermúdez Belloso, M., Ibáñez Beltrán, L. M., “Una cartografía para los once condados de la diócesis de Lugo: hacia una nueva aproximación al Parrochiale Suevum”, *Vínculos de Historia*, 9 (2020), pp. 181-201.
- Cal Pardo, E., *Colección diplomática medieval do arquivo da catedral de Mondoñedo: transcripción íntegra dos documentos*, Santiago de Compostela, Consello da Cultura Galega. Sección de Patrimonio Histórico, 2005 (2.<sup>a</sup> Ed).
- Calleja Puerta, M., “La delimitación entre las diócesis de Lugo y Oviedo. Escritura diplomática y territorialidad diocesana a mediados del siglo XII”, *Hispania Sacra*, LXXI, 143 (2019), pp. 39-57.
- Cañizares del Rey, V., “Advocaciones de iglesias que se mencionan desde el siglo VIII al XIV inclusive como pertenecientes a la diócesis de Lugo”, *Lucensia. Miscelánea de cultura e investigación*, XV, 30 (2005), pp. 159-192.
- *Colección diplomática*, Lugo, publicaciones de la Diócesis de Lugo, 2012-2016, 4vols.
- Castillo Maldonado, P., *Los mártires hispanorromanos y su culto en la Hispania de la Antigüedad Tardía*, Granada, Universidad de Granada, 1999.
- Castro Redondo, R., *Medir y delimitar en un mundo impreciso: conflictos entre vecinos por medidas y límites en la Galicia moderna*, Tesis doctoral dirigida por O. Rey Castelao, Santiago de Compostela, Universidade de Santiago de Compostela, 2016.
- Delgado Borrajo M., Grande Rodríguez, M., “Os lemavi a través das fontes literarias e epigráficas”, *Minius: revista do departamento de Historia, Arte e Xeografía*, n. 16 (2008), pp. 133-162.

- Delgado Gómez, J., “Los muy interesantes restos histórico-arqueológicos de la que fue la iglesia de San Pedro de Cela”, *Circulo Polo Saviñao III*, Escairón, Círculo Cultural Recreativo Saviñao, 2010, pp. 212-219.
- Duro Peña, E., *El monasterio de San Esteban de Ribas de Sil*, Ourense, Instituto de estudios orensanos Padre Feijoo de la Diputación Provincial, 1977.
- Fariña Jamaro, X., *A parroquia rural en Galicia*, Santiago de Compostela, EGAP, 1996.
- Fernández Conde, F. J., *La religiosidad medieval en España: Alta Edad Media (siglo VII-X)*, Oviedo, Universidad de Oviedo. Servicio de publicaciones, 2000.
- Fernández de Viana y Vieites, J. I., *Colección diplomática del monasterio de Ferreira de Pantón*, Lugo, Exma. Deputación Provincial de Lugo, 1994.
- Fernández López, A., *El monasterio cisterciense de Santa María de Castro de Rey (Paradela)*, Lugo, Servicio de publicaciones de la diputación provincial, 2006.
- Fernández Suárez, E., *El monasterio de Santa Cristina de Ribas de Sil*, trabajo de licenciatura dirigido M. Lucas Álvarez, Santiago de Compostela, Universidade de Santiago de Compostela, 1958, 2 vols.
- García Conde, A., “El obispo Odoario: datos de su vida a la luz de un documento del 954”, *Boletín de la Comisión Provincial de Monumentos Históricos y Artísticos de Lugo*, I, 2 (1942), pp. 25-29.
- García Rodríguez, C., *El culto de los santos en la España romana y visigoda*, Madrid, CSIC, 1966.
- González, T., *Censo de población de las provincias y partidos de la Corona de Castilla en el siglo XVI: con varios apéndices*, Madrid, Imprenta Real, 1829, <https://bibliotecadigital.jcyl.es/es/consulta/registro.cmd?id=7823> (Consulta: 1-04-2022).
- González Reboredo, X. M., *Os santos titulares de parroquia en Galiza: pasado, presente e perspectivas de futuro*, Santiago de Compostela, Sotelo Blanco, 2012.
- Ibáñez Beltrán, L. M., *La villa de Monforte y la Tierra de Lemos en la Edad Media*, tesis doctoral dirigida por F. López Alsina, Santiago de Compostela, Universidade de Santiago de Compostela, 2020.
- López Alsina, F., “La articulación de las unidades de organización social del espacio en Galicia durante la Edad Media: Villa, Parroquia, Terra”, en Sesma Muñoz, J. A. y Laliena Corbera, C. (coord.), *La pervivencia del concepto: Nuevas reflexiones sobre la ordenación social del espacio en la Edad Media*, Zaragoza, Universidad de Zaragoza, 2008.
- “Da protoparroquia ou parroquia antiga altomedieval á parroquia clásica en Galicia”, en García Pazos, F. (ed.), *A parroquia en Galicia: pasado, presente e futuro*, Santiago de Compostela, Xunta de Galicia, 2009, pp. 57-75.
- “El Parrochiale Suevum y su presencia en las cartas pontificias del siglo XII”, en Herbers, K., Engel, F., y López Alsina, F. (eds.), *Das begrenzte Papsttum: Spielräume päpstlichen Handelns, Legaten, delegierte Richter, Grenzen*, Berlín, De Gruyter, 2013, pp. 105-118.
- López Sangil, J. L., Vidán Torreira, M., “El Tumbo Viejo de Lugo”, *Estudios Mindonienses. Anuario de estudios histórico-teológicos de la Diócesis de Mondoñedo-Ferrol*, 27 (2011), pp. 11-373.
- Lorenzo Vázquez, R., *Colección documental do mosteiro de Montederramo*, Santiago de Compostela, Consello da Cultura Galega, 2016, 3 vols.
- Lucas Álvarez, M., *El tumbo de San Julián de Samos (siglos XVII-XII): Estudio introductorio. Edición diplomática. Apéndices e índices*, Santiago de Compostela, Caixa Galicia, 1986.

- *San Paio de Antealtares, Soandres y Toques: tres monasterios medievales gallegos*, Sada, Ediciós do Castro, 2001.
- Lucas Álvarez, M. y Lucas Domínguez, P., *El priorato benedictino de San Vincenzo de Pombeiro y su colección diplomática en la Edad Media*, Sada, Ediciós do Castro, 1996.
- Menéndez de Luarda y Navia Ossorio, J. R., *A construção do território: Mapa histórico do noroeste da Península Ibérica*, Barcelona, Lunwerg, 2000.
- Moure Pena, T. C., “Precisiones históricas sobre el monasterio cisterciense de San Salvador de Ferreira de Pantón (Lugo) a partir de nuevos testimonios documentales y arqueológicos”, *Cisterium* (separata), 55, 231 (2003), pp. 365-389.
- Portela Silva, M. X., *Documentos da catedral de Lugo, século xv*, Santiago de Compostela, Consello da Cultura Galega, 2005.
- *Documentos da catedral de Lugo: século xiv*, Santiago de Compostela, Consello da Cultura Galega, 2007, 2 vols.
- Rodríguez Fernández, C., *La colección diplomática de San Vicente del Pino*, Tesis doctoral dirigida por J. I. Fernández de Viana y Vieites, Granada, Universidad de Granada, Facultad de Filosofía y letras, 1990.
- Romaní Martínez, M. (dir.), *Colección diplomática do mosteiro Cisterciense de Santa María de Oseira (Ourense)*, Santiago de Compostela, Tórculo Edicións, 1990-2008, 5 vols.
- Sáez Sánchez, E., Sáez, C., *Colección diplomática del Monasterio de Celanova (842-1230)*, Alcalá de Henares, Universidad de Alcalá de Henares, 1996-2006, 3 vols.
- Sánchez Pardo, J. C., “Topónimos y advocaciones: la información histórica en los nombres de las parroquias rurales gallegas”, *Minius*, 20 (2012), pp. 187-226.
- “Organización eclesiástica y social en la Galicia tardoantigua. Una perspectiva geográfico-arqueológica del parroquial suevo”, *Hispania Sacra*, LXVI, 134 (2014), pp.439-480.
- Solano Fernández-Sordo, A., “Extra Archam: santa Eulalia en Oviedo. Viajes de reliquias, thesaurum y legitimación del poder”, *Anuario de Historia de la Iglesia*, 29 (2020), pp. 311-346.
- Stylow, A. U., “El culto a san Miguel en la Hispania visigoda: una revisión crítica”, en *Guerra y rebelión en la Antigüedad Tardía: el siglo VII en España y su contexto mediterráneo*, actas de los 4º y 5º Encuentros Internacionales Hispania en la Antigüedad Tardía, Alcalá de Henares, Universidad de Alcalá/Excmo. Ayuntamiento de Alcalá de Henares, 2005, pp. 213-224.
- Vázquez Saco, F., “Papeleta 76. Iglesia parroquial de San Pelagio de Diomonde”, *Boletín de la Comisión Provincial de Monumentos de Lugo*, II (1945), pp. 270-276.